

Servicehåndbok for Dell™ Inspiron™ 1090

[Før du begynner](#)

[Etikettdør](#)

[Tastatur](#)

[Håndleddstøtte](#)

[Batteri](#)

[Minne modul](#)

[Strømadapterkontakt](#)

[Prosessorfifte- og varmeleder enhet](#)

[Trådløst minikort](#)

[Harddisk enhet](#)

[Klokkebatteri](#)

[Skjerm](#)

[Kort for omgivelseslyssensor](#)

[Kameramodul](#)


[Hovedkort](#)

[Kontaktdeksler](#)

[Høytalere](#)

[Flash-oppdaterer BIOS](#)

Merknader, forholdsregler og advarsler

 **MERK:** En MERKNAD inneholder viktig informasjon som gjør at du kan bruke datamaskinen mer effektivt.

 **FORHOLDSREGEL:** En FORHOLDSREGEL angir potensiell fare for maskinvaren eller tap av data hvis du ikke følger instruksjonene.

 **ADVARSEL:** En ADVARSEL angir potensiell fare for skade på eiendom, personskade eller død.

Informasjonen i dette dokumentet kan endres uten varsel.
© 2010 Dell Inc. Med enerett.

Varemerker brukt i denne teksten: Dell™ og DELL-logoen og Inspiron™ er varemerker tilhørende Dell Inc. Microsoft®, Windows® og Windows startknapplogo  er enten varemerker eller registrerte varemerker tilhørende Microsoft Corporation i USA og/eller andre land.

Reproduksjon av dette materialet i enhver form er strengt forbudt uten skriftlig tillatelse fra Dell Inc.

Forskriftsmessig modell: P08T

Forskriftsmessig type: P08T001

November 2010 Rev. A00

[Tilbake til innholdssiden](#)

Kort for omgivelseslyssensor

Servicehåndbok for Dell™ Inspiron™ 1090

- [Ta ut kortet for omgivelseslyssensoren](#)
- [Sett inn igjen kortet for omgivelseslyssensoren](#)

⚠ ADVARSEL: Før du arbeider inne i datamaskinen, må du lese sikkerhetsinformasjonen som fulgte med datamaskinen. Hvis du vil ha mer informasjon om sikkerhet, går du til hjemmesiden for overholdelse av forskrifter (Regulatory Compliance) på www.dell.com/regulatory_compliance

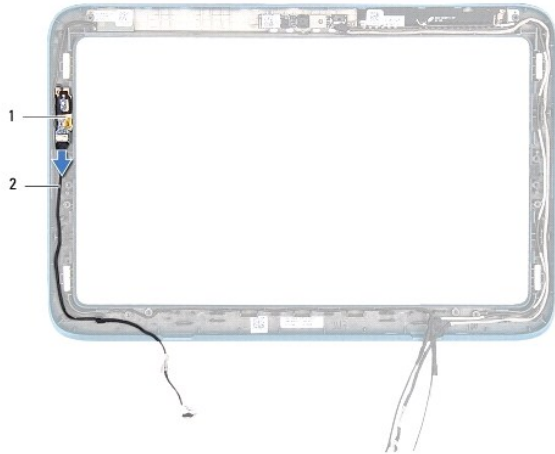
⚠ FORHOLDSREGEL: Bare en godkjent servicetekniker skal utføre reparasjoner på datamaskinen. Skade forårsaket av servicearbeid som ikke er godkjent av Dell™, dekkes ikke av garantien.

⚠ FORHOLDSREGEL: For å unngå elektrostatisk utlading kan du bruke en jordingsstropp rundt håndleddet eller berøre en umalt metallflate med jevne mellomrom (for eksempel en kontakt på datamaskinen).

⚠ FORHOLDSREGEL: For å forhindre skader på hovedkortet bør du ta ut hovedbatteriet (se [Ta ut batteriet](#)) før du arbeider inne i datamaskinen.

Ta ut kortet for omgivelseslyssensoren

1. Følg instruksjonene i [Før du begynner](#).
2. Ta av etikettdøren (se [Ta av etikettdøren](#)).
3. Ta av tastaturet (se [Ta av tastaturet](#)).
4. Ta av håndstøtten (se [Ta av håndleddstøtten](#)).
5. Ta ut batteriet (se [Ta ut batteriet](#)).
6. Ta ut minnemodulen (se [Ta ut minnemodulen](#)).
7. Ta av skjermenheten (se [Ta av skjermenheten](#)).
8. Ta av hengselhettene (se [Ta av hengselhettene](#)).
9. Ta av skjermrammen (se [Ta av skjermminnfatningen](#)).
10. Ta av skjermhengslene (se [Ta av skjermhengslene](#)).
11. Ta av skjermpanelet (se [Ta av skjermpanelet](#)).
12. Koble kabelen for omgivelseslyssensoren fra kontakten på kortet for omgivelseslyssensoren
13. Lirk kortet for omgivelseslyssensoren opp fra skjermrammen.



1	kort for omgivelseslyssensor	2	kabel til sensor for omgivelseslys
---	------------------------------	---	------------------------------------

Sett inn igjen kortet for omgivelseslyssensoren

1. Følg instruksjonene i [Før du begynner](#).
2. Innrett kortet for omgivelseslyssensoren med styrepinnen på skjermrammen og plasser det i posisjon.
3. Koble kabelen for omgivelseslyssensoren til kontakten på kortet for omgivelseslyssensoren
4. Sett på plass skjermpanelet (se [Sette på igjen skjermpanelet](#)).
5. Sett på plass skjermhengslene (se [Sette skjermhengslene på plass](#)).
6. Sett på plass skjermrammen (se [Sette på plass skjermrammen](#)).
7. Sett på hengselhettene (se [Sette på hengselhettene](#)).
8. Sett på plass skjermenheten (se [Sette på plass skjermenheten](#)).
9. Sett inn minnemodulen (se [Sette inn minnemodulen](#)).
10. Sett inn batteriet (se [Sette inn igjen batteriet](#)).
11. Sett på plass håndstøtten (se [Sette på plass håndstøtten](#)).
12. Sett på plass tastaturet (se [Sette på plass tastaturet](#)).
13. Sett på igjen etikettdøren (se [Sette på igjen etikettdøren](#)).

⚠ FORHOLDSREGEL: Før du slår på maskinen må du skru inn alle skruer og kontrollere at det ikke ligger igjen løse skruer inne i datamaskinen. Ellers kan det oppstå skade på datamaskinen.

[Tilbake til innholdssiden](#)

[Tilbake til innholdssiden](#)

Batteri

Servicehåndbok for Dell™ Inspiron™ 1090

- [Ta ut batteriet](#)
- [Sett inn igjen batteriet](#)

⚠ ADVARSEL: Før du arbeider inne i datamaskinen, må du lese sikkerhetsinformasjonen som fulgte med datamaskinen. Hvis du vil ha mer informasjon om sikkerhet, går du til hjemmesiden for overholdelse av forskrifter (Regulatory Compliance) på www.dell.com/regulatory_compliance.

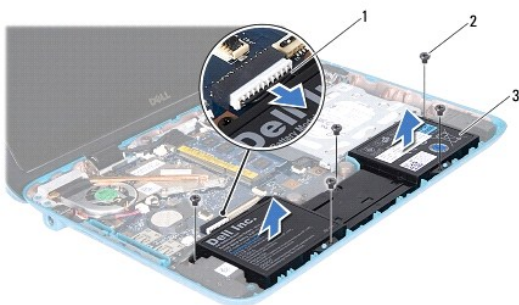
⚠ FORHOLDSREGEL: Bare en godkjent servicetekniker skal utføre reparasjoner på datamaskinen. Skade forårsaket av servicearbeid som ikke er godkjent av Dell™, dekkes ikke av garantien.

⚠ FORHOLDSREGEL: For å unngå elektrostatisk utlading kan du bruke en jordingsstropp rundt håndleddet eller berøre en umalt metallflate med jevne mellomrom (for eksempel en kontakt på datamaskinen).

⚠ FORHOLDSREGEL: For å unngå skade på datamaskinen må du kun bruke batteriet som er laget for denne bestemte Dell-datamaskinen. Ikke bruk batterier som er laget for andre Dell-datamaskiner.

Ta ut batteriet

1. Følg anvisningene i [Før du begynner](#).
2. Ta av etikettdøren (se [Ta av etikettdøren](#)).
3. Ta av tastaturet (se [Ta av tastaturet](#)).
4. Fjern håndstøtten (se [Ta av håndleddstøtten](#)).
5. Koble batterikabelen fra kontakten på hovedkortet.
6. Skru ut de fem skruene som fester batteriet til datamaskinbasen.
7. Løft batteriet ut av datamaskinbasen.




1	batterikabel	2	skruer (5)
3	batteri		

Sett inn igjen batteriet

1. Følg instruksjonene i [Før du begynner](#).
2. Plasser batteriet på datamaskinbasen og innrett det med skruehullene på datamaskinbasen.
3. Skru inn igjen de fem skruene som fester batteriet til datamaskinbasen.

4. Koble batterikabelen til kontakten på hovedkortet.
5. Sett på plass håndstøtten (se [Sette på plass håndstøtten](#)).
6. Sett på plass tastaturet (se [Sette på plass tastaturet](#)).
7. Sett på igjen etikettdøren (se [Sette på igjen etikettdøren](#)).

 **FORHOLDSREGEL:** Før du slår på maskinen må du skru inn alle skruer og kontrollere at det ikke ligger igjen løse skruer inne i datamaskinen. Ellers kan det oppstå skade på datamaskinen.

[Tilbake til innholdssiden](#)

[Tilbake til innholdssiden](#)

Før du begynner

Servicehåndbok for Dell™ Inspiron™ 1090

- [Anbefalte verktøy](#)
- [Slik slår du av maskinen](#)
- [Gjør følgende før du foretar arbeid inne i datamaskinen:](#)

Denne håndboken beskriver hvordan du tar ut og hvordan du installerer komponentene i datamaskinen. Med mindre noe annet blir angitt, forutsetter hver av veiledningene følgende:

- 1 Du har utført trinnene i [Slik slår du av maskinen](#) og [Gjør følgende før du foretar arbeid inne i datamaskinen:](#)
- 1 Du har lest sikkerhetsanvisningene som fulgte med datamaskinen.
- 1 En komponent kan skiftes ut eller – hvis enheten kjøpes separat – settes inn ved å utføre trinnene for demontering av komponenten i motsatt rekkefølge.


Anbefalte verktøy

Veiledningene i dette dokumentet kan kreve at du bruker følgende verktøy:

- 1 En liten skrutrekker med vanlig blad
- 1 En stjerneskrutrekker
- 1 Plastspiss
- 1 Kjørbart BIOS-oppdateringsprogram, som er tilgjengelig på support.dell.com







Slik slår du av maskinen

 **FORHOLDSREGEL:** Lagre og lukk alle åpne filer og avslutt eventuelle åpne programmer før du slår av datamaskinen hvis du vil unngå å miste data.

- 1 Lagre og lukk alle åpne filer og avslutt alle åpne programmer.
- 2 Slå av operativsystemet ved å klikke **Start**  og deretter **Slå av**.
- 3 Kontroller at datamaskinen er slått av. Hvis maskinen ikke slår seg av automatisk når du avslutter operativsystemet, må du trykke på og holde inne strømknappen til maskinen slår seg av.

Gjør følgende før du foretar arbeid inne i datamaskinen:

Bruk følgende retningslinjer for sikkerhet og for å verne om din egen sikkerhet og beskytte datamaskinen mot potensiell skade.

-  **ADVARSEL:** Før du arbeider inne i datamaskinen, må du lese sikkerhetsinformasjonen som fulgte med datamaskinen. Hvis du vil ha mer informasjon om sikkerhet, går du til hjemmesiden for overholdelse av forskrifter (Regulatory Compliance) på www.dell.com/regulatory_compliance.
-  **FORHOLDSREGEL:** For å unngå elektrostatisk utlading kan du bruke en jordingsstropp rundt håndleddet eller berøre en umalt metallflate med jevne mellomrom (for eksempel en kontakt på datamaskinen).
-  **FORHOLDSREGEL:** Vær forsiktig ved håndtering av komponenter og kort. Berør ikke komponentene eller kontaktene på et kort. Hold kortet i kantene eller monteringsbeslaget av metall. Hold komponenter ved å ta tak i kantene, ikke i pinnene.
-  **FORHOLDSREGEL:** Bare en godkjent servicetekniker skal utføre reparasjoner på datamaskinen. Skade forårsaket av servicearbeid som ikke er godkjent av Dell™, dekkes ikke av garantien.
-  **FORHOLDSREGEL:** Når du kobler fra en kabel, må du trekke i kontakten eller i strekkavlastningsløyken og ikke i selve kablet. Noen kabler har kontakter med låsefester. Hvis du skal koble fra en slik kabel, trykker du inn låsefestet før du kobler fra kablet. Når kablingene trekkes fra hverandre, skal de holdes på rett linje for å unngå at pinnene på kablingene blir bøyd. Før du kobler til en kabel, må du også passe på at begge kablingene vender riktig vei og er på linje.
-  **FORHOLDSREGEL:** Unngå skade på datamaskinen ved å utføre følgende trinn før eventuelt arbeid inne i datamaskinen.
 - 1 Pass på at arbeidsunderlaget er plant og rent, slik at du unngår riper i datamaskindekselet.

2. Slå av datamaskinen (se [Slik slår du av maskinen](#)) og alle tilkoblede enheter.
3. Koble datamaskinen og alt tilkoblet utstyr fra strømuttakene.
4. Koble alt tilkoblet utstyr fra datamaskinen.
5. Åpne skjermen og trykk på av- og på-knappen for å jorde hovedkortet.

 **FORHOLDSREGEL:** Sørg for at du er jordet ved å berøre en umalt metallflate før du håndterer deler inne i datamaskinen. Mens du arbeider, må du med jevne mellomrom berøre en umalt metallflate for å lade ut statisk elektrisitet som kan skade de interne komponentene.

[Tilbake til innholdssiden](#)


[Tilbake til innholdssiden](#)

Flash-oppdatere BIOS

Servicehåndbok for Dell™ Inspiron™ 1090

Det kan hende at BIOS krever flashing når en oppdatering er tilgjengelig eller systemkortet blir byttet ut. Slik flasher du BIOS:

1. Slå på datamaskinen.
2. Gå til support.dell.com/support/downloads.
3. Finn BIOS-oppdateringsfilen for din datamaskin:


 **MERK:** Servicekoden for datamaskinen din finner du på en etikett under maskinen.

Hvis du har datamaskinens servicekode:

- a. Klikk på **Enter a Service Tag** (Oppgi et servicemerke).
- b. Skriv inn datamaskinens servicekode i feltet **Enter a service tag**: (Oppgi en servicekode), klikk på **Go (Gå)** før du går videre til [trinn 4](#).

Hvis du ikke har datamaskinens servicekode:

- a. Klikk på **Select Model** (Velg modell).
- b. Velg typen produkt fra listen **Select Your Product Family** (Velg produktfamilie).
- c. Velg produktmerke fra listen **Select Your Product Line** (Velg produktserie).
- d. Velg nummeret på produktmodellen fra listen **Select Your Product Model** (Velg produktmodell).

 **MERK:** Klikk på **Start Over** (Start på nytt) øverst til høyre på menyen hvis en annen modell er valgt og du ønsker å starte på nytt.

- e. Klikk på **Confirm** (Bekreft)

4. En liste med resultater vises på skjermen. Klikk på **BIOS**.
5. Klikk på **Download Now** (Last ned nå) for å laste ned den nyeste BIOS- filen. Vinduet **File Download** (Filnedlasting) vises.
6. Klikk på **Save** (lagre) for å lagre filen på skrivebordet. Filen lastes ned til skrivebordet.
7. Klikk på **Close** (Lukk) hvis vinduet **Download Complete** (Nedlastingen er fullført) vises. Filikonet vises på skrivebordet og har samme tittel som den nedlastede BIOS-oppdateringsfilen.
8. Dobbeltklikk på filikonet på skrivebordet, og følg anvisningene på skjermen.

[Tilbake til innholdssiden](#)

[Tilbake til innholdssiden](#)

Kameramodul

Servicehåndbok for Dell™ Inspiron™ 1090

- [Ta av kameramodulen](#)
- [Sette på plass kameramodulen](#)

- ⚠ ADVARSEL:** Før du arbeider inne i datamaskinen, må du lese sikkerhetsinformasjonen som fulgte med datamaskinen. Hvis du vil ha mer informasjon om sikkerhet, går du til hjemmesiden for overholdelse av forskrifter (Regulatory Compliance) på www.dell.com/regulatory_compliance.
- ⚠ **FORHOLDSREGEL:** Bare en godkjent servicetekniker skal utføre reparasjoner på datamaskinen. Skade forårsaket av servicearbeid som ikke er godkjent av Dell™, dekkes ikke av garantien.
- ⚠ **FORHOLDSREGEL:** For å unngå elektrostatisk utlading kan du bruke en jordingsstropp rundt håndleddet eller berøre en umalt metallflate med jevne mellomrom (for eksempel en kontakt på datamaskinen).
- ⚠ **FORHOLDSREGEL:** For å forhindre skader på hovedkortet bør du ta ut hovedbatteriet (se [Ta ut batteriet](#)) før du arbeider inne i datamaskinen.
-

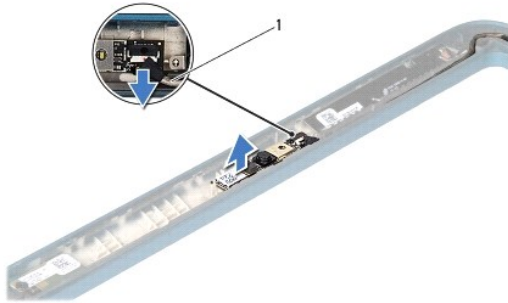
Ta av kameramodulen

1. Følg instruksjonene i [Før du begynner](#).
2. Ta av etikettdøren (se [Ta av etikettdøren](#)).
3. Ta av tastaturet (se [Ta av tastaturet](#)).
4. Ta av håndstøtten (se [Ta av håndleddstøtten](#)).
5. Ta ut batteriet (se [Ta ut batteriet](#)).
6. Ta ut minnemodulen (se [Ta ut minnemodulen](#)).
7. Ta av skjermenheten (se [Ta av skjermenheten](#)).
8. Ta av hengselhettene (se [Ta av hengselhettene](#)).
9. Ta av skjermrammen (se [Ta av skjermminnfatningen](#)).
10. Ta av skjermhengslene (se [Ta av skjermhengslene](#)).
11. Ta av skjermpanelet (se [Ta av skjermpanelet](#)).



1	kameramodul
---	-------------

12. Merk deg føringen av kamerakabelen og koble den fra kontakten på kameramodulen.
13. Løft kameramodulen av skjermrammen.



1	kamerakabel
---	-------------

Sette kameramodulen på plass

1. Følg instruksjonene i [Før du begynner](#).
2. Bruk justeringspinnene på skjermrammen til å plassere kameramodulen i rett posisjon.
3. Før kamerakabelen og koble den til kontakten på kameramodulen.
4. Sett på plass skjermpanelet (se [Sette på igjen skjermpanelet](#)).
5. Sett på plass skjermhengslene (se [Sette skjermhengslene på plass](#)).
6. Sett på plass skjermrammen (se [Sette tilbake skjermrammen](#)).
7. Sett på hengselhettene (se [Sette på hengselhettene](#)).
8. Sett tilbake skjermenheten (se [Sette på skjermenheten](#)).
9. Sett inn minnemodulen (se [Sette inn minnemodulen](#)).
10. Sett inn batteriet (se [Sett inn igjen batteriet](#)).
11. Sett tilbake håndstøtten (se [Sette tilbake håndstøtten](#)).
12. Sett tilbake tastaturet (se [Sette tilbake tastaturet](#)).
13. Sett på igjen etikettdøren (se [Sette på igjen etikettdøren](#)).

⚠ FORHOLDSREGEL: Før du slår på maskinen må du skru inn alle skruer og kontrollere at det ikke ligger igjen løse skruer inne i datamaskinen. Ellers kan det oppstå skade på datamaskinen.

[Tilbake til innholdssiden](#)

[Tilbake til innholdssiden](#)

Klokkebatteri

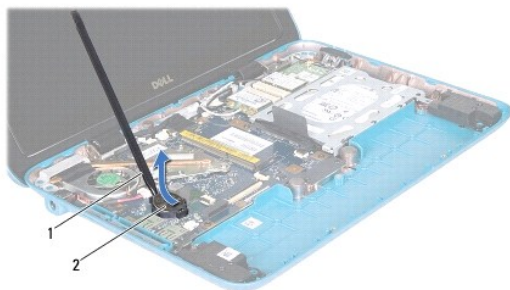
Servicehåndbok for Dell™ Inspiron™ 1090

- [Ta ut klokkebatteriet](#)
- [Sette inn klokkebatteriet](#)

- ⚠ ADVARSEL:** Før du arbeider inne i datamaskinen, må du lese sikkerhetsinformasjonen som fulgte med datamaskinen. Hvis du vil ha mer informasjon om sikkerhet, gå du til hjemmesiden for overholdelse av forskrifter (Regulatory Compliance) på www.dell.com/regulatory_compliance.
- ⚠ **FORHOLDSREGEL:** Bare en godkjent servicetekniker skal utføre reparasjoner på datamaskinen. Skade forårsaket av servicearbeid som ikke er godkjent av Dell™, dekkes ikke av garantien.
- ⚠ **FORHOLDSREGEL:** For å unngå elektrostatisk utlading kan du bruke en jordingsstropp rundt håndleddet eller berøre en umalt metallflate med jevne mellomrom (for eksempel en kontakt på datamaskinen).
- ⚠ **FORHOLDSREGEL:** For å forhindre skader på hovedkortet bør du ta ut hovedbatteriet (se [Ta ut batteriet](#)) før du arbeider inne i datamaskinen.

Ta ut klokkebatteriet

1. Følg anvisningene i [Før du begynner](#).
2. Ta av etikettdøren (se [Ta av etikettdøren](#)).
3. Ta av tastaturet (se [Ta av tastaturet](#)).
4. Ta av håndstøtten (se [Ta av håndleddstøtten](#)).
5. Ta ut batteriet (se [Ta ut batteriet](#)).
6. Ta ut minnemodulen (se [Ta ut minnemodulen](#)).
7. Bruk en plastspiss til å ta klokkebatteriet ut av batterikontakten på hovedkortet.
8. Løft klokkebatteriet ut av sokkelen på hovedkortet.




1	plastspiss	2	klokkebatteri
---	------------	---	---------------

Sette inn klokkebatteriet

1. Følg anvisningene i [Før du begynner](#).

2. Vend den positive polen opp, og smekk klokkebatteriet ned i batterikontakten på hovedkortet.
3. Sett inn minnemodulen (se [Sette inn minnemodulen](#)).
4. Sett inn batteriet (se [Sett inn igjen batteriet](#)).
5. Sett på igjen håndstøtten (se [Sette på plass håndstøtten](#)).
6. Sett på plass tastaturet (se [Sette på plass tastaturet](#)).
7. Sett på igjen etikettdøren (se [Sette på igjen etikettdøren](#)).

 **FORHOLDSREGEL:** Før du slår på maskinen må du skru inn alle skruer og kontrollere at det ikke ligger igjen løse skruer inne i datamaskinen. Ellers kan det oppstå skade på datamaskinen.

[Tilbake til innholdssiden](#)

[Tilbake til innholdssiden](#)

Strømadapterkontakt

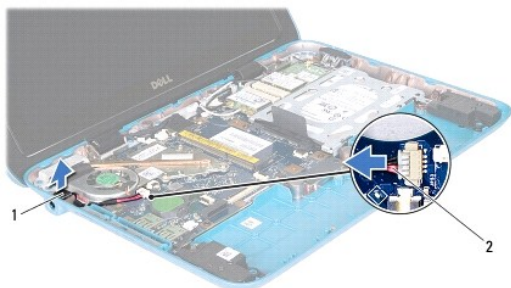
Servicehåndbok for Dell™ Inspiron™ 1090

- [Ta ut strømkontakten](#)
- [Sette på plass strømkontakten](#)

- ⚠ ADVARSEL:** Før du arbeider inne i datamaskinen, må du lese sikkerhetsinformasjonen som fulgte med datamaskinen. Hvis du vil ha mer informasjon om sikkerhet, går du til hjemmesiden for overholdelse av forskrifter (Regulatory Compliance) på www.dell.com/regulatory_compliance.
- ⚠ **FORHOLDSREGEL:** Bare en godkjent servicetekniker skal utføre reparasjoner på datamaskinen. Skade forårsaket av servicearbeid som ikke er godkjent av Dell™, dekkes ikke av garantien.
- ⚠ **FORHOLDSREGEL:** For å unngå elektrostatisk utlading kan du bruke en jordingsstropp rundt håndleddet eller berøre en umalt metallflate med jevne mellomrom (for eksempel en kontakt på datamaskinen).
- ⚠ **FORHOLDSREGEL:** For å forhindre skader på hovedkortet bør du ta ut hovedbatteriet (se [Ta ut batteriet](#)) før du arbeider inne i datamaskinen.

Ta ut strømkontakten

1. Følg anvisningene i [Før du begynner](#).
2. Ta av etikettdøren (se [Ta av etikettdøren](#)).
3. Ta av tastaturet (se [Ta av tastaturet](#)).
4. Ta av håndstøtten (se [Ta av håndleddstøtten](#)).
5. Ta ut batteriet (se [Ta ut batteriet](#)).
6. Ta ut minnemodulen (se [Ta ut minnemodulen](#)).
7. Koble strømadapterens kontaktkabel fra kontakten på hovedkortet.
8. Merk deg føringen til kabelen og trekk kabelen ut av føringssporet.
9. Løft strømadapterkontakten opp fra hovedkortet.



1	Strømadapterkontakt	2	Kontakt for strømadapterkabel
---	---------------------	---	-------------------------------

Sette på plass strømkontakten

1. Følg anvisningene i [Før du begynner](#).
2. Plasser strømadapterkontakten på datamaskinbasen.

3. Før strømadapterens kabelkontakt gjennom føringssporet.
4. Koble strømadapterens kabelkontakt til kontakten på hovedkortet.
5. Sett inn minnemodulen (se [Sette inn minnemodulen](#)).
6. Sett inn batteriet (se [Sett inn igjen batteriet](#)).
7. Sett på igjen håndstøtten (se [Sette på plass håndstøtten](#)).
8. Sett på plass tastaturet (se [Sette på plass tastaturet](#)).
9. Sett på igjen etikettdøren (se [Sette på igjen etikettdøren](#)).



FORHOLDSREGEL: Før du slår på maskinen må du skru inn alle skruer og kontrollere at det ikke ligger igjen løse skruer inne i datamaskinen. Ellers kan det oppstå skade på datamaskinen.

[Tilbake til innholdssiden](#)

[Tilbake til innholdssiden](#)

Skjerm

Servicehåndbok for Dell™ Inspiron™ 1090

- [Skjermenhet](#)
- [Hengselhetter](#)
- [Skjermsramme](#)
- [Skjermhengsler](#)
- [Skjermpanel](#)
- [skjermkabel](#)

 **ADVARSEL:** Før du arbeider inne i datamaskinen, må du lese sikkerhetsinformasjonen som fulgte med datamaskinen. Hvis du vil ha mer informasjon om sikkerhet, gå du til hjemmesiden for overholdelse av forskrifter (Regulatory Compliance) på www.dell.com/regulatory_compliance.

 **FORHOLDSREGEL:** Bare en godkjent servicetekniker skal utføre reparasjoner på datamaskinen. Skade forårsaket av servicearbeid som ikke er godkjent av Dell™, dekkes ikke av garantien.

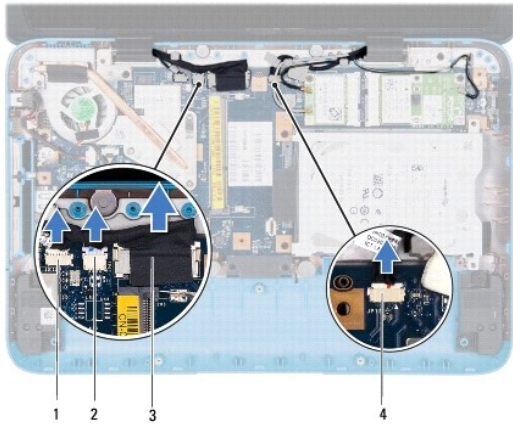
 **FORHOLDSREGEL:** For å unngå elektrostatisk utlading kan du bruke en jordingsstropp rundt håndleddet eller berøre en umalt metallflate med jevne mellomrom (for eksempel en kontakt på datamaskinen).

 **FORHOLDSREGEL:** For å forhindre skader på hovedkortet bør du ta ut hovedbatteriet (se [Ta ut batteriet](#)) før du arbeider inne i datamaskinen.

Skjermenhet

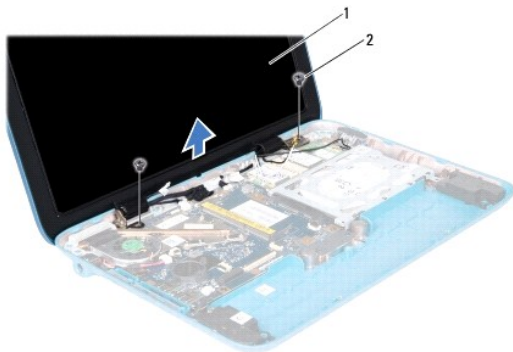
Ta av skjermenheten

1. Følg anvisningene i [Før du begynner](#).
2. Ta av etikettdøren (se [Ta av etikettdøren](#)).
3. Ta av tastaturet (se [Ta av tastaturet](#)).
4. Ta av håndstøtten (se [Ta av håndleddstøtten](#)).
5. Ta ut batteriet (se [Ta ut batteriet](#)).
6. Ta ut minnemodulen (se [Ta ut minnemodulen](#)).
7. Koble antennekablene fra minikortet/kortene.
8. Koble omgivelseslyskabelen, berøringsskjermkabelen, skjermkabelen og kamerakabelen fra kontaktene på hovedkortet.
9. Merk deg føringen av omgivelseslyssensorkabelen, berøringsskjermkabelen, skjermkabelen og kamerakabelen og trekk disse kablene ut av føringssporene.
10. Noter deg føringen av antennekablene til minikortet, og trekk ut kablene fra føringssporene.



1	kontakt for omgivelseslyskabel	2	kontakt for berøringsskjermen
3	skjermkabel	4	kamerakontakt

11. Skru ut de to skruene som fester skjermenheten til datamaskinbasen.
12. Løft skjermen ut av datamaskinen.



1	skjerm	2	skruer (2)
---	--------	---	------------

Sette på skjermenheten

1. Følg anvisningene i [Før du begynner](#).
2. Sett skjermenheten på plass og sett inn de to skruene som holder skjermenheten til datamaskinbasen.
3. Før omgivelseslyskabelen, berøringsskjermkabelen, skjermkabelen og kamerakabelen gjennom føringssporene.
4. Koble omgivelseslyskabelen, berøringsskjermkabelen, skjermkabelen og kamerakabelen til kontaktene på hovedkortet.
5. Før antennekablene for minikortet gjennom føringssporene.
6. Koble tilhørende antennekabler til minikortet/kortene på datamaskinen (se [Sette på plass minikortene](#)).
7. Sett inn minnemodulen (se [Sette inn minnemodulen](#)).
8. Sett inn batteriet (se [Sett inn igjen batteriet](#)).

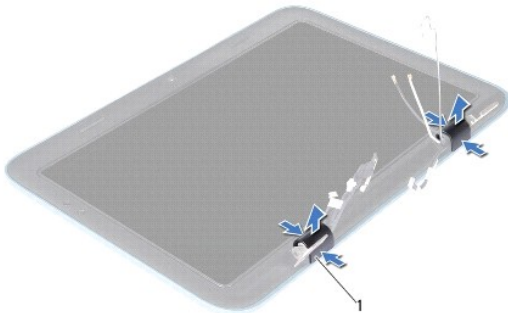
9. Sett på igjen håndstøtten (se [Sette på plass håndstøtten](#)).
10. Sett på plass tastaturet (se [Sette på plass tastaturet](#)).
11. Sett på igjen etikettdøren (se [Sette på igjen etikettdøren](#)).

△ **FORHOLDSREGEL:** Før du slår på maskinen må du skru inn alle skruer og kontrollere at det ikke ligger igjen løse skruer inne i datamaskinen. Ellers kan det oppstå skade på datamaskinen.

Hengselhetter

Ta av hengselhettene

1. Følg anvisningene i [Før du begynner](#).
2. Ta av skjermenheten (se [Ta av skjermenheten](#)).
3. Trykk og løft hengselhettene for å løsne hengselhettetappene fra skjermpanelet. Merk deg føringen av kablene bak hengselhettene.



1	hengselhetter (2)
---	-------------------

Sette på hengselhettene

1. Plasser kablene i posisjon over skjermhengslene.
2. Plasser hengselhettene i posisjon og klikk dem på plass.
3. Sett på plass skjermenheten (se [Sette på plass skjermenheten](#)).

△ **FORHOLDSREGEL:** Før du slår på maskinen må du skru inn alle skruer og kontrollere at det ikke ligger igjen løse skruer inne i datamaskinen. Ellers kan det oppstå skade på datamaskinen.

Skjermramme

Ta av skjermminnfatningen

1. Følg anvisningene i [Før du begynner](#).
2. Ta av skjermenheten (se [Ta av skjermenheten](#)).
3. Ta av hengselhettene (se [Ta av hengselhettene](#)).

△ FORHOLDSREGEL: Skjerminnfatningen er ekstremt skjør. Vær forsiktig når du tar den av, så innfatningen ikke blir skadet.

4. Bruk en plastspiss til å forsiktig lirke den innvendige kanten av skjerminnfatningen av skjermrammen.



1	skjermramme	2	plastspiss
3	skjerminnfatning		

5. Løft skjerminnfatningen av skjermrammen.

Sette på plass skjermrammen

1. Følg anvisningene i [Før du begynner](#).
2. Innrett skjerminnfatningen på skjermpanelet og klikk den forsiktig på plass.
3. Sett på hengselhettene (se [Sette på hengselhettene](#)).
4. Sett på plass skjermenheten (se [Sette på skjermenheten](#)).

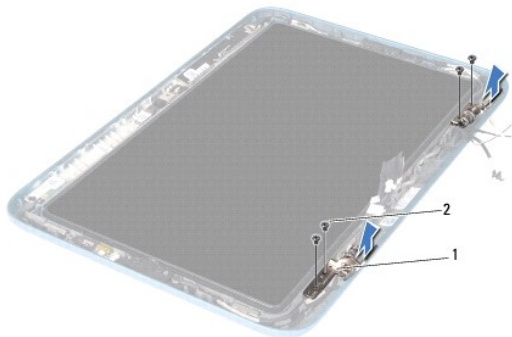
△ FORHOLDSREGEL: Før du slår på maskinen må du skru inn alle skruer og kontrollere at det ikke ligger igjen løse skruer inne i datamaskinen. Ellers kan det oppstå skade på datamaskinen.

Skjermhengsler

Ta av skjermhengslene

1. Følg anvisningene i [Før du begynner](#).
2. Ta av skjermenheten (se [Ta av skjermenheten](#)).
3. Ta av hengselhettene (se [Ta av hengselhettene](#)).
4. Ta av skjerminnfatningen (se [Ta av skjerminnfatningen](#)).

5. Merk deg føringen av omgivelseslyskabelen, berøringsskjermkabelen, skjermkabelen og kamerakabelen.
6. Skru ut de fire skruene (to på hvert hengsel) som fester hengslene til skjermrammen.
7. Løft skjermhengslene vekk fra skjermrammen.



1	skjermhengsler (2)	2	skruer (4)
---	--------------------	---	------------

Sette skjermhengslene på plass

1. Følg anvisningene i [Før du begynner](#).
2. Før omgivelseslyskabelen, berøringsskjermkabelen, skjermkabelen og kamerakabelen gjennom føringssporene.
3. Bruk justeringspinnene på skjermrammen til å plassere skjermhengslene i rett posisjon.
4. Skru inn igjen de fire skruene (to på hvert hengsel) som fester skjermhengslene til skjermrammen.
5. Sett på plass skjermminnfatningen (se [Sette på plass skjermrammen](#)).
6. Sett på hengselhettene (se [Sette på hengselhettene](#)).
7. Sett på plass skjermenheten (se [Sette på skjermenheten](#)).

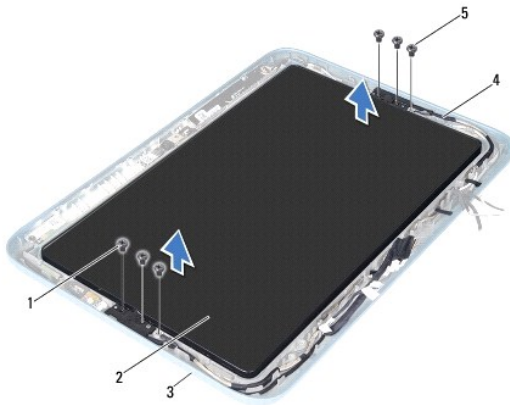
⚠ FORHOLDSREGEL: Før du slår på maskinen må du skru inn alle skruer og kontrollere at det ikke ligger igjen løse skruer inne i datamaskinen. Ellers kan det oppstå skade på datamaskinen.

Skjermpanel

Ta av skjermpanelet

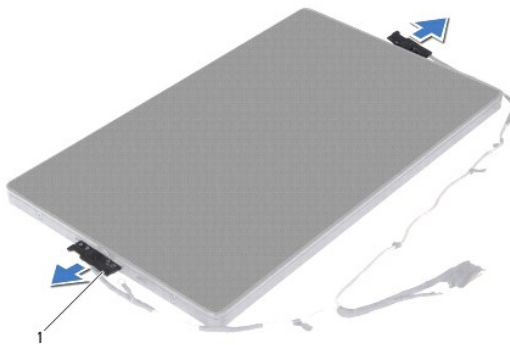
1. Følg anvisningene i [Før du begynner](#).
2. Ta av skjermenheten (se [Ta av skjermenheten](#)).
3. Ta av hengselhettene (se [Ta av hengselhettene](#)).
4. Ta av skjermrammen (se [Ta av skjermminnfatningen](#)).
5. Ta av skjermhengslene (se [Ta av skjermhengslene](#)).
6. Skru ut de seks skruene som fester skjermpanelet til skjermrammen.

7. Merk deg føringen av skjermkabelen og ta den ut av føringssporet.



1	skruer (4)	2	skjermpanel
3	skjermramme	4	skjermkabel
5	jordeskruer for skjermkabel (2)		

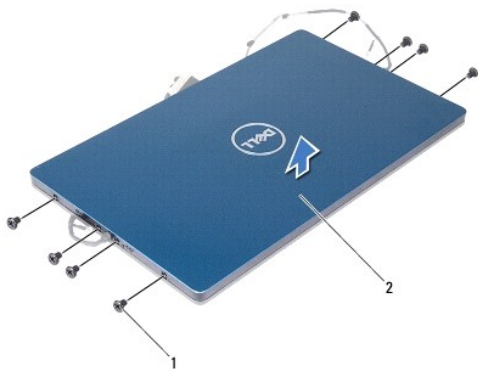
8. Ta av de to hengselbrakettene på skjermpanelet



1	hengselbraketter for skjermpanel (2)		
---	--------------------------------------	--	--

9. Skru ut de åtte skruene som fester skjermens bakdeksel til skjermpanelet.

10. Bruk fingertuppene til å forsiktig lirke av skjermens bakdeksel, og trekk bakdekslet forsiktig vekk fra skjermpanelet.



1	skruer (8)	2	skjermens bakdeksel
---	------------	---	---------------------

Sette på igjen skjermpanelet

1. Følg anvisningene i [Før du begynner](#).
2. Innrett skjermens bakdeksel på skjermpanelet og klist det på plass.
3. Skru inn igjen de åtte skruene som fester skjermens bakdeksel til skjermpanelet.
4. Sett på igjen hengselbrakettene på skjermpanelet.
5. Innrett hullene på hengselbrakettene med styrepinnene på skjermrammen og sett den i posisjon.
6. Før skjermkabelen gjennom føringssporet.
7. Skru inn igjen de seks skruene som fester skjermpanelet til skjermrammen.
8. Sett på plass skjermhengslene (se [Sette skjermhengslene på plass](#)).
9. Sett på plass skjermrammen (se [Sette på plass skjermrammen](#)).
10. Sett på hengselhettene (se [Sette på hengselhettene](#)).
11. Sett på plass skjermenheten (se [Sette på plass skjermenheten](#)).

△ FORHOLDSREGEL: Før du slår på maskinen må du skru inn alle skruer og kontrollere at det ikke ligger igjen løse skruer inne i datamaskinen. Ellers kan det oppstå skade på datamaskinen.

Skjermkabel

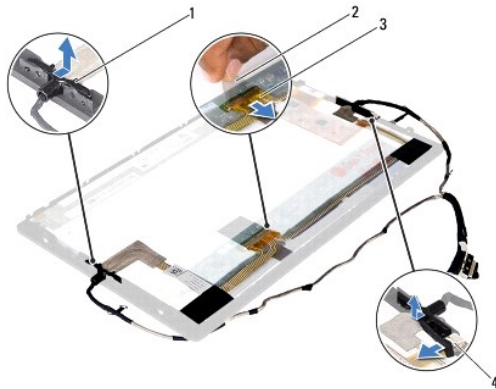
Ta av skjermkabelen

1. Følg anvisningene i [Før du begynner](#).
2. Ta av skjermenheten (se [Ta av skjermenheten](#)).
3. Ta av hengselhettene (se [Ta av hengselhettene](#)).
4. Ta av skjermrammen (se [Ta av skjermminnfatningen](#)).

5. Ta av skjermhengslene (se [Ta av skjermhengslene](#)).
6. Ta av skjermpanelet (se [Ta av skjermpanelet](#)).
7. Snu skjermpanelet.
8. Koble berørings skjermkabelen fra kontakten på skjermpanelet.

△ FORHOLDSREGEL: De to skjermpanelhengslene er del av skjermkabelen og kan ikke tas av separat.

9. Skyv skjermpanelhengslene ut for å løse ut tappene på hengslene fra sporene på skjermpanelet.
10. Løft skjermpanelhengslene og trekk i uttrekkstappen for å koble skjermkabelen fra kontakten på skjermpanelet.



1	skjermpanelhengsler (2)	2	uttrekkstapp
3	skjermkabel	4	kontakt for berørings skjermen

11. Dra skjermkabelen forsiktig av skjermpanelet.

Sette på plass skjermkabelen

1. Følg anvisningene i [Før du begynner](#).
2. Skyv tappene på skjermpanelhengslene inn i sporene på skjermpanelet og plasser hengslene i rett posisjon.
3. Koble skjermkabelen og berørings skjermkabelen til kontaktene på skjermpanelet.
4. Snu skjermpanelet.
5. Sett på plass skjermpanelet (se [Sette på igjen skjermpanelet](#)).
6. Sett på plass skjermhengslene (se [Sette skjermhengslene på plass](#)).
7. Sett på plass skjermrammen (se [Sette på plass skjermrammen](#)).
8. Sett på hengselhettene (se [Sette på hengselhettene](#)).
9. Sett på skjermenheten igjen ([Sette på skjermenheten](#)).

△ **FORHOLDSREGEL:** Før du slår på maskinen må du skru inn alle skruer og kontrollere at det ikke ligger igjen løse skruer inne i datamaskinen.
Ellers kan det oppstå skade på datamaskinen.

[Tilbake til innholdssiden](#)

[Tilbake til innholdssiden](#)

Harddiskenhet

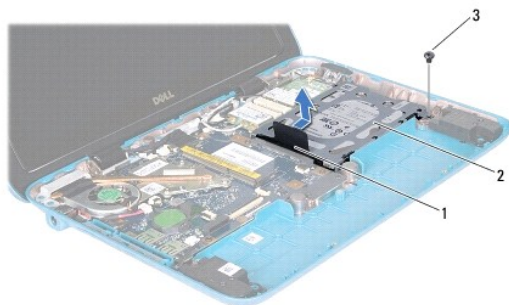
Servicehåndbok for Dell™ Inspiron™ 1090

- [Ta ut harddiskenheten](#)
- [Sette inn harddiskenheten](#)

- ⚠ **ADVARSEL:** Før du arbeider inne i datamaskinen, må du lese sikkerhetsinformasjonen som fulgte med datamaskinen. Hvis du vil ha mer informasjon om sikkerhet, gå du til hjemmesiden for overholdelse av forskrifter (Regulatory Compliance) på www.dell.com/regulatory_compliance.
- ⚠ **ADVARSEL:** Hvis du tar harddisken ut av datamaskinen mens disken er varm, må du ikke berøre metallinnekapslingen til harddisken.
- ⚠ **FORHOLDSREGEL:** Bare en godkjent servicetekniker skal utføre reparasjoner på datamaskinen. Skade forårsaket av servicearbeid som ikke er godkjent av Dell™, dekkes ikke av garantien.
- ⚠ **FORHOLDSREGEL:** For å unngå elektrostatisk utlading kan du bruke en jordsingsstropp rundt håndleddet eller berøre en umalt metallflate med jevne mellomrom (for eksempel en kontakt på datamaskinen).
- ⚠ **FORHOLDSREGEL:** For å forhindre skader på hovedkortet bør du ta ut hovedbatteriet (se [Ta ut batteriet](#)) før du arbeider inne i datamaskinen.
- ⚠ **FORHOLDSREGEL:** For å unngå tap av data, må du slå av datamaskinen (se [Slik slår du av maskinen](#)) før du tar ut harddiskenheten. Du må ikke ta ut harddisken mens datamaskinen er på eller i sovemodus.
- ⚠ **FORHOLDSREGEL:** Harddisker er ekstremt skjøre. Vær varsom når du håndterer harddisken.
- 📌 **MERK:** Dell garanterer ikke kompatibilitet og tilbyr heller ikke kundestøtte for harddisker som er kjøpt fra andre leverandører enn Dell.
- 📌 **MERK:** Hvis du installerer en harddisk fra en annen leverandør enn Dell, må du installere operativsystem, drivere og verktøy på den nye harddisken.

Ta ut harddiskenheten

1. Følg instruksjonene i [Før du begynner](#).
2. Ta av etikettdøren (se [Ta av etikettdøren](#)).
3. Ta av tastaturet (se [Ta av tastaturet](#)).
4. Ta av håndstøtten (se [Ta av håndleddstøtten](#)).
5. Ta ut batteriet (se [Ta ut batteriet](#)).
6. Ta ut minnemodulen (se [Ta ut minnemodulen](#)).
7. Ta ut skruen som holder harddiskenheten til datamaskinbasen.
8. Bruk uttrekkstappen til å skyve harddiskenheten mot høyre for å koble harddiskenheten fra kontakten på hovedkortet.
9. Løft harddiskenheten ut av datamaskinen.



1	uttrekkstapp	2	harddiskenhet
3	skrue		

10. Skru ut de fire skruene som fester harddisken til harddiskbraketten.

11. Løft harddiskbraketten vekk fra harddisken.



1	harddiskbrakett	2	skruer (4)
---	-----------------	---	------------

Sette inn harddiskenheten

1. Følg instruksjonene i [Før du begynner](#).
2. Ta den nye harddisken ut av emballasjen.
Ta vare på originalemballasjen til oppbevaring eller frakt av harddisken.
3. Plasser harddisken i harddiskbraketten.
4. Sett inn de fire skruene som fester harddisken til harddiskbraketten.
5. Plasser harddiskenheten i datamaskinbasen.
6. Skyv harddiskenheten mot venstre for å koble den til kontakten på hovedkortet.
7. Sett inn skruen som fester harddiskenheten til datamaskinbasen.
8. Sett inn minnemodulen (se [Sette inn minnemodulen](#)).
9. Sett inn batteriet (se [Sett inn igjen batteriet](#)).
10. Sett tilbake håndstøtten (se [Sette tilbake håndstøtten](#)).
11. Sett tilbake tastaturet (se [Sette tilbake tastaturet](#)).
12. Sett på igjen etikettdøren (se [Sette på igjen etikettdøren](#)).

⚠ FORHOLDSREGEL: Før du slår på maskinen må du skru inn alle skruer og kontrollere at det ikke ligger igjen løse skruer inne i datamaskinen. Ellers kan det oppstå skade på datamaskinen.

[Tilbake til innholdssiden](#)

[Tilbake til innholdssiden](#)

Prosessorfifte- og varmelederenheter

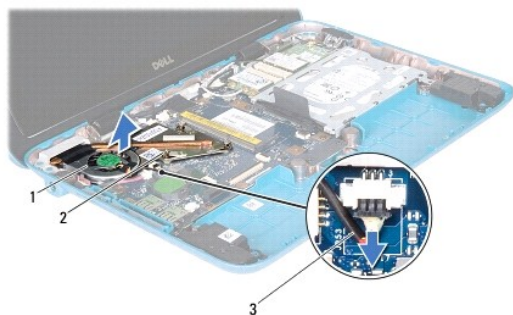
Servicehåndbok for Dell™ Inspiron™ 1090

- [Ta ut prosessorfifte- og varmelederenheter](#)
- [Sette inn igjen prosessorfifte- og varmelederenheter](#)

- ⚠ ADVARSEL:** Før du arbeider inne i datamaskinen, må du lese sikkerhetsinformasjonen som fulgte med datamaskinen. Hvis du vil ha mer informasjon om sikkerhet, går du til hjemmesiden for overholdelse av forskrifter (Regulatory Compliance) på www.dell.com/regulatory_compliance.
- ⚠ ADVARSEL:** Hvis du tar prosessorfifte- og varmelederenheter ut av datamaskinen mens den er varm, må du ikke berøre metallinnekapslingen til prosessorfifte- og varmelederenheter.
- ⚠ FORHOLDSREGEL:** Bare en godkjent servicetekniker skal utføre reparasjoner på datamaskinen. Skade forårsaket av servicearbeid som ikke er godkjent av Dell™, dekkes ikke av garantien.
- ⚠ FORHOLDSREGEL:** For å unngå elektrostatisk utlading kan du bruke en jordingsstropp rundt håndleddet eller berøre en umalt metallflate med jevne mellomrom (for eksempel en kontakt på datamaskinen).
- ⚠ FORHOLDSREGEL:** For å forhindre skader på hovedkortet bør du ta ut hovedbatteriet (se [Ta ut batteriet](#)) før du arbeider inne i datamaskinen.


Ta ut prosessorfifte- og varmelederenheter

1. Følg instruksjonene i [Før du begynner](#).
2. Ta av etikettdøren (se [Ta av etikettdøren](#)).
3. Ta av tastaturet (se [Ta av tastaturet](#)).
4. Ta av håndstøtten (se [Ta av håndleddstøtten](#)).
5. Ta ut batteriet (se [Ta ut batteriet](#)).
6. Ta ut minnemodulen (se [Ta ut minnemodulen](#)).
7. Koble kabelen til prosessorfifte- og varmelederenheter fra kontakten på hovedkortet.
8. Løsne i rekkefølge (angitt på prosessorens varmeleder) de tre festeskruene som fester prosessorfifte- og varmelederenheter til hovedkortet.
9. Løft prosessorfifte- og varmelederenheter av hovedkortet.




1	prosessorfifte- og varmelederenheter	2	festeskruer (3)
3	kabel til prosessorfifte- og varmelederenheter		

Sette inn igjen prosessorfifte- og varmelederenheter

 **MERK:** Den originale termiske pastaen kan brukes om igjen hvis originalprosessorvifte og -varmeavlederen installeres på nytt. Hvis prosessorvifte- og varmelederenheten skiftes ut, må du bruke den termiske pastaen som følger med, for å sikre termisk konduktivitet.

1. Følg instruksjonene i [Før du begynner](#).
2. Tørk av termisk pasta på bunnen av prosessorvifte- og varmelederenheten.
3. Innrett de åtte festeskruene på prosessorvifte- og varmelederenheten med skruehullene på hovedkortet, og skru dem fast i rekkefølge (angitt på prosessorens varmeleder).
4. Koble kabelen til prosessorvifte- og varmelederenheten til kontakten på hovedkortet.
5. Sett inn minnemodulen (se [Sette inn minnemodulen](#)).
6. Sett inn batteriet (se [Sett inn igjen batteriet](#)).
7. Sett på igjen håndstøtten (se [Sette på plass håndstøtten](#)).
8. Sett på plass tastaturet (se [Sette på plass tastaturet](#)).
9. Sett på igjen etikettdøren (se [Sette på igjen etikettdøren](#)).

 **FORHOLDSREGEL:** Før du slår på maskinen må du skru inn alle skruer og kontrollere at det ikke ligger igjen løse skruer inne i datamaskinen. Ellers kan det oppstå skade på datamaskinen.

[Tilbake til innholdssiden](#)

[Tilbake til innholdssiden](#)

Kontaktdeksler

Servicehåndbok for Dell™ Inspiron™ 1090

- [Ta av kontaktdekslene](#)
- [Sett på igjen kontaktdekslene](#)

⚠ ADVARSEL: Før du arbeider inne i datamaskinen, må du lese sikkerhetsinformasjonen som fulgte med datamaskinen. Hvis du vil ha mer informasjon om sikkerhet, går du til hjemmesiden for overholdelse av forskrifter (Regulatory Compliance) på www.dell.com/regulatory_compliance.

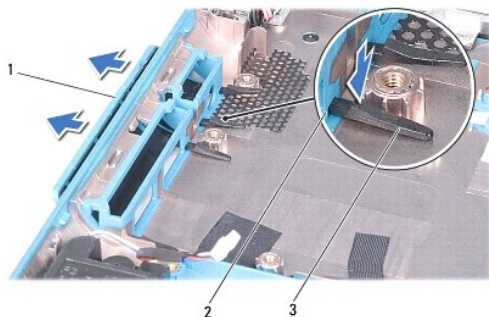
⚠ FORHOLDSREGEL: For å unngå elektrostatisk utlading kan du bruke en jordingsstropp rundt håndleddet eller berøre en umalt metallflate med jevne mellomrom (for eksempel en kontakt på datamaskinen).

⚠ FORHOLDSREGEL: Bare en godkjent servicetekniker skal utføre reparasjoner på datamaskinen. Skade forårsaket av servicearbeid som ikke er godkjent av Dell™, dekkes ikke av garantien.

⚠ FORHOLDSREGEL: For å forhindre skader på hovedkortet bør du ta ut hovedbatteriet (se [Ta ut batteriet](#)) før du arbeider inne i datamaskinen.

Ta av kontaktdekslene

1. Følg anvisningene i [Før du begynner](#).
2. Ta ut hovedkortet (se [Ta ut hovedkortet](#)).
3. Trykk på gummitappene på kontaktdekselet/dekslene og skyv det/dem ut av sporene på datamaskinbasen.
4. Ta kontaktdekselet/dekslene av datamaskinbasen.



1	kontaktdeksler (2)	2	spor i datamaskinbasen
3	gummitapper (4)		

Sett på igjen kontaktdekslene

1. Følg anvisningene i [Før du begynner](#).
2. Sett kontaktdekselet/dekslene i posisjon.
3. Trykk på kontaktdekselet/dekslene og skyv det/dem gjennom sporene på datamaskinbasen.
4. Sett tilbake hovedkortet (se [Sette inn hovedkortet](#)).

△ **FORHOLDSREGEL:** Før du slår på maskinen må du skru inn alle skruer og kontrollere at det ikke ligger igjen løse skruer inne i datamaskinen.
Ellers kan det oppstå skade på datamaskinen.

[Tilbake til innholdssiden](#)

[Tilbake til innholdssiden](#)

Tastatur

Servicehåndbok for Dell™ Inspiron™ 1090

- [Ta av tastaturet](#)
- [Sette på plass tastaturet](#)

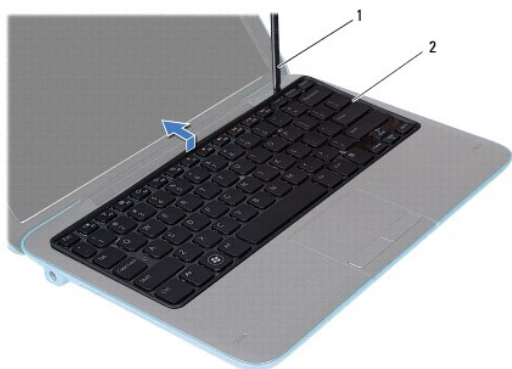
- ⚠ ADVARSEL:** Før du arbeider inne i datamaskinen, må du lese sikkerhetsinformasjonen som fulgte med datamaskinen. Hvis du vil ha mer informasjon om sikkerhet, gå du til hjemmesiden for overholdelse av forskrifter (Regulatory Compliance) på www.dell.com/regulatory_compliance.
- ⚠ FORHOLDSREGEL:** Bare en godkjent servicetekniker skal utføre reparasjoner på datamaskinen. Skade forårsaket av servicearbeid som ikke er godkjent av Dell™, dekkes ikke av garantien.
- ⚠ FORHOLDSREGEL:** For å unngå elektrostatisk utlading kan du bruke en jordingsstropp rundt håndleddet eller berøre en umalt metallflate med jevne mellomrom (for eksempel en kontakt på datamaskinen).
-

Ta av tastaturet

1. Følg instruksjonene i [Før du begynner](#).
2. Ta av etikettdøren (se [Ta av etikettdøren](#)).
3. Skru ut de tre skruene som fester tastaturet til datamaskinbasen.

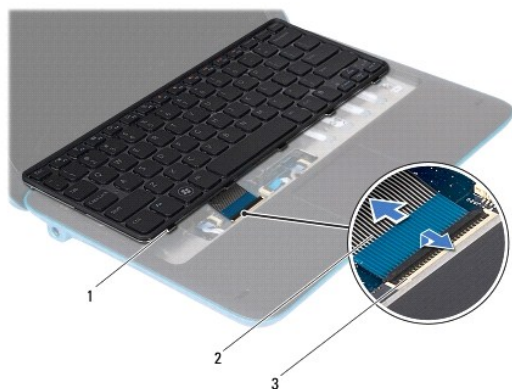


4. Snu datamaskinen og åpne skjermen så langt som mulig.
- ⚠ FORHOLDSREGEL:** Tastehettene på tastaturet er skjøre, kan lett forskyves og er tidkrevende å sette på igjen. Vær forsiktig når du tar ut og håndterer tastaturet.
- ⚠ FORHOLDSREGEL:** Vær svært forsiktig når du tar ut og håndterer tastaturet. Det kan lett oppstå riper på skjermpanelet.
5. Skyv en plastspiss mellom tastaturet og håndleddstøtten.
 6. Lirk opp tastaturet og løft det forsiktig mot skjermen uten å trekke hardt.



1	plastspiss	2	tastatur
---	------------	---	----------

7. Løft kontaktlåsen og koble tastaturkabelen fra kontakten på hovedkortet.



1	tastaturtapper (5)	2	tastaturkabel
3	kontakt for tastaturkabelen		

8. Løft tastaturet av datamaskinen.

Sette på plass tastaturet

1. Følg instruksjonene i [Før du begynner](#).
2. Skyv tastaturkabelen inn i kontakten på hovedkortet, og trykk ned på kontaktlåsen for å feste kabelen.
3. Skyv tappene på tastaturet inn i sporene på håndleddstøtten, og senk tastaturet på plass.
4. Lukk skjermen og snu datamaskinen opp-ned.
5. Sett på plass de tre skruene som fester tastaturet til datamaskinbasen.
6. Sette på igjen etikettdøren (se [Sette på igjen etikettdøren](#)).

△ **FORHOLDSREGEL:** Før du slår på maskinen må du skru inn alle skruer og kontrollere at det ikke ligger igjen løse skruer inne i datamaskinen.
Ellers kan det oppstå skade på datamaskinen.

[Tilbake til innholdssiden](#)

[Tilbake til innholdssiden](#)

Etikettdør

Servicehåndbok for Dell™ Inspiron™ 1090

- [Ta av etikettdøren](#)
- [Sette på igjen etikettdøren](#)

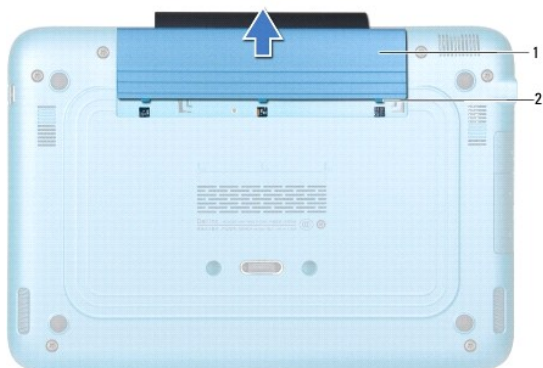
⚠ ADVARSEL: Før du arbeider inne i datamaskinen, må du lese sikkerhetsinformasjonen som fulgte med datamaskinen. Hvis du vil ha mer informasjon om sikkerhet, går du til hjemmesiden for overholdelse av forskrifter (Regulatory Compliance) på www.dell.com/regulatory_compliance.

⚠ FORHOLDSREGEL: Bare en godkjent servicetekniker skal utføre reparasjoner på datamaskinen. Skade forårsaket av servicearbeid som ikke er godkjent av Dell™, dekkes ikke av garantien.

⚠ FORHOLDSREGEL: For å unngå elektrostatisk utlading kan du bruke en jordingsstropp rundt håndleddet eller berøre en umalt metallflate med jevne mellomrom (for eksempel en kontakt på datamaskinen).

Ta av etikettdøren

1. Følg anvisningene i [Før du begynner](#).
2. Skyv ut etikettdøren ved å løse ut tappene på etikettdøren fra sporene på datamaskinbasen.



1	etikettdør	2	etikettdørtapper (3)
---	------------	---	----------------------

Sette på igjen etikettdøren

1. Følg instruksjonene i [Før du begynner](#).
2. Innrett tappene på etikettdøren med sporene på datamaskinbasen og skyv den på plass.

[Tilbake til innholdssiden](#)

[Tilbake til innholdssiden](#)

Minnemodul

Servicehåndbok for Dell™ Inspiron™ 1090

- [Ta ut minnemodulen](#)
- [Sette inn minnemodulen](#)

- ⚠ ADVARSEL:** Før du arbeider inne i datamaskinen, må du lese sikkerhetsinformasjonen som fulgte med datamaskinen. Hvis du vil ha mer informasjon om sikkerhet, går du til hjemmesiden for overholdelse av forskrifter (Regulatory Compliance) på www.dell.com/regulatory_compliance.
- ⚠ FORHOLDSREGEL:** Bare en godkjent servicetekniker skal utføre reparasjoner på datamaskinen. Skade forårsaket av servicearbeid som ikke er godkjent av Dell™, dekkes ikke av garantien.
- ⚠ FORHOLDSREGEL:** For å unngå elektrostatisk utlading kan du bruke en jordsnorsstropp rundt håndleddet eller berøre en umalt metallflate med jevne mellomrom (for eksempel en kontakt på datamaskinen).
- ⚠ FORHOLDSREGEL:** For å forhindre skader på hovedkortet bør du ta ut hovedbatteriet (se [Ta ut batteriet](#)) før du arbeider inne i datamaskinen.
- 🔍 MERK:** Minnemoduler som er kjøpt fra Dell, dekkes av datamaskinens garanti.

Se "Spesifikasjoner" i *installasjonshåndboken* vedlagt datamaskinen eller på support.dell.com/manuals for informasjon om typen minne som støttes av datamaskinen.

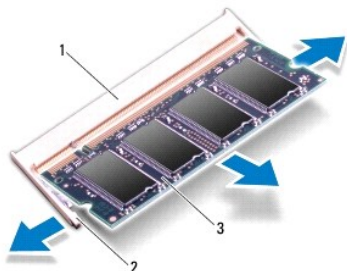
Datamaskinen har én intern SODIMM-kontakt.

Ta ut minnemodulen

1. Følg anvisningene i [Før du begynner](#).
2. Ta av etikettdøren (se [Ta av etikettdøren](#)).
3. Ta av tastaturet (se [Ta av tastaturet](#)).
4. Ta av håndleddstøtten (se [Ta av håndleddstøtten](#)).
5. Ta ut batteriet (se [Ta ut batteriet](#)).

- ⚠ FORHOLDSREGEL:** Ikke bruk verktøy til å åpne festeklemmene på minnemodulen. Det kan skade minnekontakten.

6. Bruk fingertuppene til å skille sikkerhetsklemmene forsiktig fra hverandre på hver ende av minnekontakten, helt til minnemodulen spretter opp.




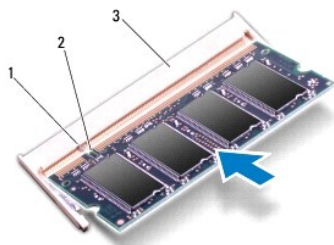
1	minnekontakt	2	festeklemmer (2)
3	minnemodul		

7. Ta minnemodulen ut av minnekontakten.

Sette inn minnemodulen

1. Følg anvisningene i [Før du begynner](#).
2. Juster hakket på minnemodulen etter tappet på minnekontakten.
3. Skyv minnemodulen fast inn i minnekontakten i 45 graders vinkel, og trykk den ned til den klikker på plass. Hvis du ikke hører et klikk, må du ta ut minnemodulen og sette den inn på nytt.


 **MERK:** Hvis ikke minnemodulen er riktig installert, er det ikke sikkert at datamaskinen vil starte opp.




1	tapp	2	hakk
3	minnekontakt		

4. Sett inn batteriet (se [Sett inn igjen batteriet](#)).
5. Sett på igjen håndstøtten (se [Sette på plass håndstøtten](#)).
6. Sett på plass tastaturet (se [Sette på plass tastaturet](#)).
7. Sett på igjen etikettdøren (se [Sette på igjen etikettdøren](#)).
8. Koble strømadapteren til datamaskinen og et elektrisk uttak.
9. Slå på datamaskinen.

Slik bekrefter du mengden minne som er installert i datamaskinen:

Klikk **Start**  → **Kontrollpanel** → **System og sikkerhet** → **System**.

 **FORHOLDSREGEL:** Før du slår på maskinen må du skru inn alle skruer og kontrollere at det ikke ligger igjen løse skruer inne i datamaskinen. Ellers kan det oppstå skade på datamaskinen.

[Tilbake til innholdssiden](#)

[Tilbake til innholdssiden](#)

Trådløst minikort

Servicehåndbok for Dell™ Inspiron™ 1090

- [Ta ut minikort\(ene\)](#)
- [Sette på plass minikortene](#)

⚠ ADVARSEL: Før du arbeider inne i datamaskinen, må du lese sikkerhetsinformasjonen som fulgte med datamaskinen. Hvis du vil ha mer informasjon om sikkerhet, går du til hjemmesiden for overholdelse av forskrifter (Regulatory Compliance) på www.dell.com/regulatory_compliance.

⚠ FORHOLDSREGEL: Bare en godkjent servicetekniker skal utføre reparasjoner på datamaskinen. Skade forårsaket av servicearbeid som ikke er godkjent av Dell™, dekkes ikke av garantien.

⚠ FORHOLDSREGEL: For å unngå elektrostatisk utlading kan du bruke en jordingsstropp rundt håndleddet eller berøre en umalt metallflate med jevne mellomrom (for eksempel en kontakt på datamaskinen).

⚠ FORHOLDSREGEL: For å forhindre skader på hovedkortet bør du ta ut hovedbatteriet (se [Ta ut batteriet](#)) før du arbeider inne i datamaskinen.

📌 MERK: Dell kan ikke garantere at minikort fra andre produsenter er kompatible med denne enheten, og kan heller ikke tilby kundestøtte på kort fra andre kilder enn Dell.

Hvis du bestilte et trådløst minikort sammen med datamaskinen, er kortet allerede installert.

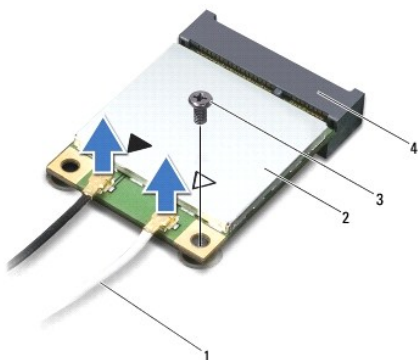
Datamaskinen din støtter ett helt minikortspor og ett halvt minikortspor:

- 1 Ett fullt minikortspor – støtter trådløst regionnettverk (WWAN)
- 1 Ett halvt minikortspor – støtter trådløst lokalnettverk (WLAN), eller WiMax (Worldwide Interoperability for Microwave Access)

📌 MERK: Ikke alle datamaskiner har et minikort installert i minikortsporet, dette avhenger av konfigurasjonen av datamaskinen da den ble solgt.

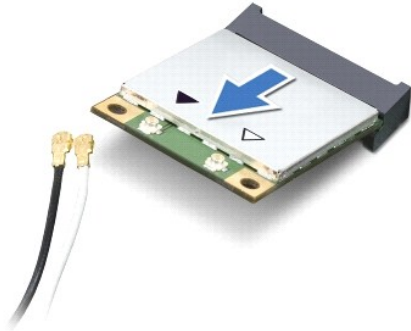
Ta ut minikort(ene)

1. Følg anvisningene i [Før du begynner](#).
2. Ta av etikettdøren (se [Ta av etikettdøren](#)).
3. Ta av tastaturet (se [Ta av tastaturet](#)).
4. Ta av håndleddstøtten (se [Ta av håndleddstøtten](#)).
5. Ta ut batteriet (se [Ta ut batteriet](#)).
6. Koble antennekablene fra minikortet/kortene.
7. Skru ut skruen som fester minikortet/kortene til hovedkortet.



1	antennekabler (2)	2	minikort
3	skrue	4	hovedkortkontakt

8. Løft minikortet/-kortene ut av hovedkortkontakten.



FORHOLDSREGEL: Når minikortet ikke er i datamaskinen, må du lagre det i beskyttende antistatisk emballasje. Se delen om beskyttelse mot elektrostatisk utlading i sikkerhetsinformasjonen som fulgte med datamaskinen.

Sette på plass minikortene

1. Følg anvisningene i [Før du begynner](#).
2. Ta de(t) nye minikortet/kortene ut av emballasjen.

FORHOLDSREGEL: Bruk fast og jevnt trykk til å skyve kortet på plass. Hvis du bruker for mye makt, kan du skade kontakten.

FORHOLDSREGEL: Kontaktene er laget for å sikre riktig innsetting. Hvis du føler motstand, må du kontrollere kontaktene på kortet og hovedkortet og plassere kortet på nytt.

FORHOLDSREGEL: For å unngå skader på minikortet må du aldri legge ledninger under kortet.


3. Sett inn minikortkontakten i 45 graders vinkel i den aktuelle kontakten på hovedkortet.
4. Trykk den andre enden av minikortet ned i sporet på hovedkortet, og skru inn skruen som fester minikortet til hovedkortet.
5. Koble de riktige antennekablene til minikortet du installerer. Tabellen nedenfor viser fargeskjemaet for antennekablene for minikortene som støttes av din datamaskin.

Kontakter på minikortet	Farger på antennekabelen
WLAN (2 antennekabler):	
Hoved-WLAN (hvit trekant)	hvit
Hjelpe-WLAN (svart trekant)	svart
WWAN (1 antennekabel)	
Hjelpe-WWAN (sort trekant)	svart med grå stripe

6. Sett inn batteriet (se [Sett inn igjen batteriet](#)).
7. Sett på igjen håndleddstøtten (se [Sette på plass håndstøtten](#)).
8. Sett på plass tastaturet (se [Sette på plass tastaturet](#)).
9. Sett på igjen etikettdøren (se [Sette på igjen etikettdøren](#)).

FORHOLDSREGEL: Før du slår på maskinen må du skru inn alle skruer og kontrollere at det ikke ligger igjen løse skruer inne i datamaskinen. Ellers kan det oppstå skade på datamaskinen.

10. Installer drivere og verktøy på datamaskinen hvis det er nødvendig.

 **MERK:** Hvis du installerer et kommunikasjonskort fra en annen leverandør enn Dell, må du installere de riktige driverne og verktøyene.

[Tilbake til innholdssiden](#)

[Tilbake til innholdssiden](#)

Håndleddstøtte

Servicehåndbok for Dell™ Inspiron™ 1090

- [Ta av håndleddstøtten](#)
- [Sette på plass håndstøtten](#)

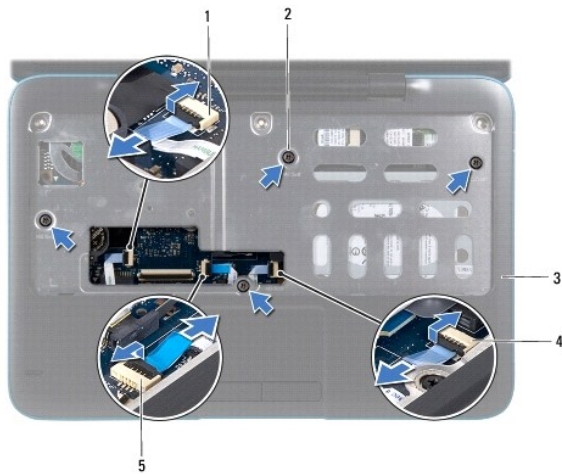
- ⚠ ADVARSEL:** Før du arbeider inne i datamaskinen, må du lese sikkerhetsinformasjonen som fulgte med datamaskinen. Hvis du vil ha mer informasjon om sikkerhet, går du til hjemmesiden for overholdelse av forskrifter (Regulatory Compliance) på www.dell.com/regulatory_compliance.
- ⚠ FORHOLDSREGLER:** Bare en godkjent servicetekniker skal utføre reparasjoner på datamaskinen. Skade forårsaket av servicearbeid som ikke er godkjent av Dell™, dekkes ikke av garantien.
- ⚠ FORHOLDSREGLER:** For å unngå elektrostatisk utlading kan du bruke en jordingsstropp rundt håndleddet eller berøre en umalt metallflate med jevne mellomrom (for eksempel en kontakt på datamaskinen).
- ⚠ FORHOLDSREGLER:** For å forhindre skader på hovedkortet bør du ta ut hovedbatteriet (se [Ta ut batteriet](#)) før du arbeider inne i datamaskinen.
-

Ta av håndleddstøtten

1. Følg anvisningene i [Før du begynner](#).
2. Ta av etikettdøren (se [Ta av etikettdøren](#)).
3. Ta av tastaturet (se [Ta av tastaturet](#)).
4. Lukk skjermen og snu datamaskinen opp-ned.
5. Skru ut de seks skruene fra datamaskinbasen.



6. Snu datamaskinen og åpne skjermen så langt som mulig.
7. Løft kontaktlåsen og trekk i uttrekkstappen for å koble fra styreplatekabelen, venstre hallsensorkabel og høyre hallsensorkabel.
8. Skru ut de fire skruene som fester håndleddstøtten til datamaskinbasen.



1	kontakt for venstre hallsensorkabel	2	skruer (4)
3	Håndstøtte	4	kontakt for høyre hallsensorkabel
5	museplatens kontakt		

△ FORHOLDSREGEL: Skill forsiktig håndleddstøtten fra datamaskinbasen for å unngå å skade håndleddstøtten.

9. Bruk en plastspiss til forsiktig å lirke ut håndleddstøtten langs bakre kant og ta håndleddstøtten av datamaskinbasen.




1	håndleddstøtte	2	plastspiss
---	----------------	---	------------

10. Løft håndleddstøtten av datamaskinbasen.

Sette på plass håndleddsstøtten

1. Følg anvisningene i [Før du begynner](#).
2. Innrett håndleddstøtten på datamaskinbasen og klikk håndleddstøtten forsiktig på plass.
3. Skyv styreplatekabelen, venstre hallsensorkabel og høyre hallsensorkabel inn i kontaktene på hovedkortet og trykk ned på kontaktlåsene for å feste dem.
4. Skru ut de fire skruene som fester håndleddstøtten til datamaskinbasen.
5. Sett på plass tastaturet (se [Sette på plass tastaturet](#)).

6. Skru inn igjen de seks skruene på datamaskinbasen.
7. Sett på igjen etikettdøren (se [Sette på igjen etikettdøren](#)).

 **FORHOLDSREGEL:** Før du slår på maskinen må du skru inn alle skruer og kontrollere at det ikke ligger igjen løse skruer inne i datamaskinen. Ellers kan det oppstå skade på datamaskinen.

[Tilbake til innholdssiden](#)

[Tilbake til innholdssiden](#)

Høytalere

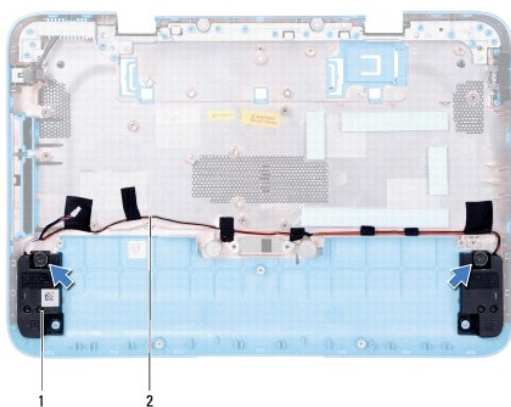
Servicehåndbok for Dell™ Inspiron™ 1090

- [Ta av høytalerne](#)
- [Sette høytalerne på plass](#)

- ⚠ ADVARSEL:** Før du arbeider inne i datamaskinen, må du lese sikkerhetsinformasjonen som fulgte med datamaskinen. Hvis du vil ha mer informasjon om sikkerhet, går du til hjemmesiden for overholdelse av forskrifter (Regulatory Compliance) på www.dell.com/regulatory_compliance.
- ⚠ FORHOLDSREGLER:** For å unngå elektrostatisk utlading kan du bruke en jordingsstropp rundt håndleddet eller berøre en umalt metallflate med jevne mellomrom (for eksempel en kontakt på datamaskinen).
- ⚠ FORHOLDSREGLER:** Bare en godkjent servicetekniker skal utføre reparasjoner på datamaskinen. Skade forårsaket av servicearbeid som ikke er godkjent av Dell™, dekkes ikke av garantien.
- ⚠ FORHOLDSREGLER:** For å forhindre skader på hovedkortet bør du ta ut hovedbatteriet (se [Ta ut batteriet](#)) før du arbeider inne i datamaskinen.
-

Ta av høytalerne

1. Følg anvisningene i [Før du begynner](#).
2. Ta ut hovedkortet (se [Ta ut hovedkortet](#)).
3. Skru ut de to skruene (én på hver høytaler) som fester høytalerne til datamaskinbasen.



1	høytalere (2)	2	høytalerkabelføring
---	---------------	---	---------------------

4. Løft høytalerne sammen med kabelen ut av datamaskinbasen.
-

Sette høytalerne på plass

1. Følg anvisningene i [Før du begynner](#).
2. Plasser høytalerne på datamaskinbasen og før høytalerkabelen gjennom føringssporene.
3. Skru inn igjen de to skruene som fester høytalerne til datamaskinbasen.
4. Sett på plass hovedkortet (se [Sette på plass hovedkortet](#)).

△ **FORHOLDSREGEL:** Før du slår på maskinen må du skru inn alle skruer og kontrollere at det ikke ligger igjen løse skruer inne i datamaskinen.
Ellers kan det oppstå skade på datamaskinen.

[Tilbake til innholdssiden](#)

[Tilbake til innholdssiden](#)

Hovedkort

Servicehåndbok for Dell™ Inspiron™ 1090

- [Ta ut hovedkortet](#)
- [Sette inn hovedkortet](#)
- [Skrive inn servicemerket i BIOS](#)

⚠ ADVARSEL: Før du arbeider inne i datamaskinen, må du lese sikkerhetsinformasjonen som fulgte med datamaskinen. Hvis du vil ha mer informasjon om sikkerhet, går du til hjemmesiden for overholdelse av forskrifter (Regulatory Compliance) på www.dell.com/regulatory_compliance.

△ **FORHOLDSREGEL:** Bare en godkjent servicetekniker skal utføre reparasjoner på datamaskinen. Skade forårsaket av servicearbeid som ikke er godkjent av Dell™, dekkes ikke av garantien.

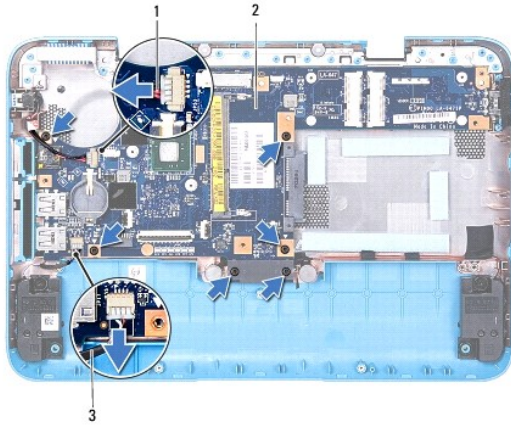
△ **FORHOLDSREGEL:** For å unngå elektrostatisk utlading kan du bruke en jordingsstropp rundt håndleddet eller berøre en umalt metallflate med jevne mellomrom (for eksempel en kontakt på datamaskinen).

△ **FORHOLDSREGEL:** For å forhindre skader på hovedkortet bør du ta ut hovedbatteriet (se [Ta ut batteriet](#)) før du arbeider inne i datamaskinen.

△ **FORHOLDSREGEL:** Hold komponenter og kort langs kantene, og unngå å berøre pinner og kontakter.

Ta ut hovedkortet

1. Følg anvisningene i [Før du begynner](#).
2. Ta av etikettdøren (se [Ta av etikettdøren](#)).
3. Ta av tastaturet (se [Ta av tastaturet](#)).
4. Ta av håndleddsstøtten (se [Ta av håndleddsstøtten](#)).
5. Ta ut batteriet (se [Ta ut batteriet](#)).
6. Ta ut minnemodulen (se [Ta ut minnemodulen](#)).
7. Ta ut minikortet(-ene) (se [Ta ut minikort\(ene\)](#)).
8. Ta ut harddiskenheten (se [Ta ut harddiskenheten](#)).
9. Ta ut klokkebatteriet (se [Ta ut klokkebatteriet](#)).
10. Ta ut prosessorvifte- og varmelederenheten (se [Ta ut prosessorvifte- og varmelederenheten](#)).
11. Ta av skjermenheten (se [Ta av skjermenheten](#)).
12. Koble strømadapterens kontaktkabel fra kontakten på hovedkortet.
13. Koble høyttalerkabelen fra kontakten på hovedkortet.
14. Skru ut de seks skruene som fester hovedkortet til datamaskinbasen.



1	Strømkabel	2	systemkort
3	høytalerkabel		

15. Ta hovedkortkontaktene forsiktig ut av sporene i datamaskinen, og løft hovedkortet ut av datamaskinbasen.



Sette inn hovedkortet

1. Følg anvisningene i [Før du begynner](#).
2. Innrett kontaktene på hovedkortet med sporene på datamaskinbasen, og plasser det i posisjon.
3. Sett på plass de seks skruene som fester hovedkortet til datamaskinbasen.
4. Sett kontakten til høytalerkabelen inn i kontakten på hovedkortet.
5. Koble strømadapterens kabelkontakt til kontakten på hovedkortet.
6. Sett på plass skjermenheten (se [Sette på plass skjermenheten](#)).
7. Sett inn igjen prosessorvifte- og varmelederenheten (se [Sette inn igjen prosessorvifte- og varmelederenheten](#)).
8. Sett på plass klokkebatteriet (se [Sette inn klokkebatteriet](#)).
9. Sett inn harddiskenheten (se [Sette inn harddiskenheten](#)).
10. Sett på plass minikortet(-ene) (se [Sette på plass minikortene](#)).
11. Sett inn minnemodulen (se [Sette inn minnemodulen](#)).
12. Sett inn batteriet (se [Sett inn igjen batteriet](#)).


13. Sett på plass håndleddsstøtten (se [Sette på plass håndleddsstøtten](#)).

14. Sett på plass tastaturet (se [Sette på plass tastaturet](#)).

15. Sett på igjen etikettdøren (se [Sette på igjen etikettdøren](#)).

 **FORHOLDSREGEL:** Før du slår på maskinen må du skru inn alle skruer og kontrollere at det ikke ligger igjen løse skruer inne i datamaskinen. Ellers kan det oppstå skade på datamaskinen.

16. Slå på datamaskinen.

 **MERK:** Etter at du har skiftet ut hovedkortet, må du angi datamaskinens servicemerke i BIOS på det nye hovedkortet.

17. Legg inn servicekoden (se [Skrive inn servicemerket i BIOS](#)).

Skrive inn servicemerket i BIOS


1. Forsikre deg om at strømadapteren er koblet til, og at hovedbatteriet er satt inn på riktig måte.
 2. Slå på datamaskinen.
 3. Trykk på <F2> under POST for å starte systemoppsettprogrammet.
 4. Naviger til sikkerhetskategorien, og skriv inn servicekoden i feltet **Set Service Tag** (Angi servicekode).
-

[Tilbake til innholdssiden](#)

[Tilbake til innholdssiden](#)

Servicehåndbok for Dell™ Inspiron™ 1090


Merknader, forholdsregler og advarsler

 **MERK:** En MERKNAD inneholder viktig informasjon som gjør at du kan bruke datamaskinen mer effektivt.

 **FORHOLDSREGEL:** En FORHOLDSREGEL angir potensiell fare for maskinvaren eller tap av data hvis du ikke følger instruksjonene.

 **ADVARSEL:** En ADVARSEL angir potensiell fare for skade på eiendom, personskade eller død.

Informasjonen i dette dokumentet kan endres uten varsel.
© 2010 Dell Inc. Med enerett.

Varemerker brukt i denne teksten: Dell™ og DELL-logoen og Inspiron™ er varemerker tilhørende Dell Inc. Microsoft®, Windows® og Windows startknapplogo  er enten varemerker eller registrerte varemerker tilhørende Microsoft Corporation i USA og/eller andre land.

Reproduksjon av dette materialet i enhver form er strengt forbudt uten skriftlig tillatelse fra Dell Inc.

November 2010 Rev. A00

[Tilbake til innholdssiden](#)